

JAK KORZYSTAĆ Z MY-I-LIBRARY

http://212.51.210.108/han/mil/www.myilibrary.com/search/my_content.asp adres dostępu z dowolnego komputera np. z domu (przez serwer HAN - taki jest na stronie Biblioteki)

http://www.myilibrary.com/search/my_content.asp adres dostępu z domeny PŁ (z pominięciem serwera HAN)

Komputer musi mieć połączenie z Internetem, zainstalowanego Adobe Acrobat Readera (program bezpłatny) <http://www.adobe.com/products/acrobat/readstep2.html>, a Użytkownik ważną kartę biblioteczną.

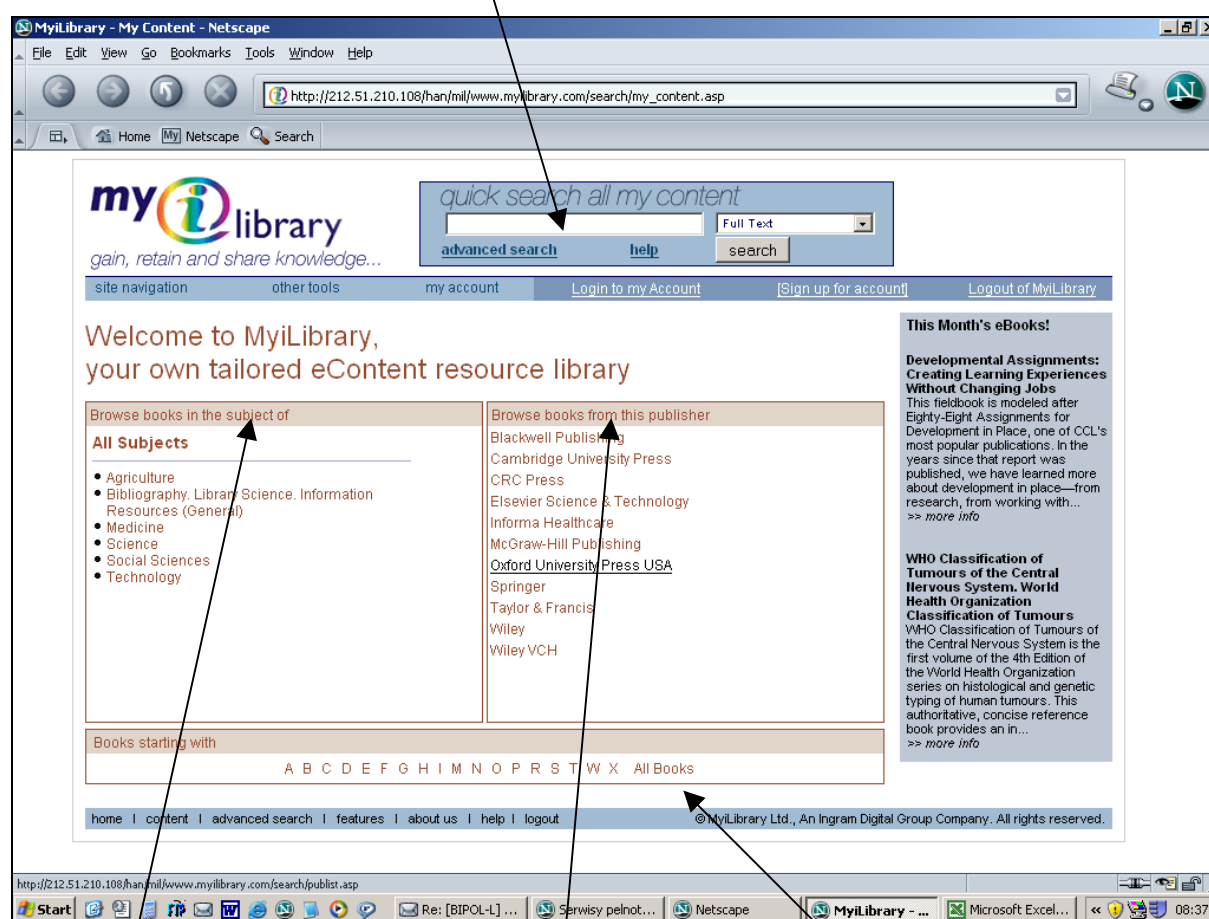
MY-I-LIBRARY (MIL) to dosłownie „Moja Internetowa Biblioteka”. „Moja” czyli Politechniki Łódzkiej. Zawiera obecnie 50 książek elektronicznych (29 zakupionych pod koniec ubiegłego roku i 21 zakupionych w grudniu 2007 roku).

Pomoc na stronie MIL <http://www.myilibrary.com/search/help.asp>

Książkę elektroniczną (e-książkę) można przeglądać na ekranie monitora i w ograniczonym zakresie zapamiętywać oraz drukować¹, a najpierw trzeba ją **znaleźć**.

Na pierwszym ekranie, widok poniżej, można:

- 1) Wyszukać SEARCH potrzebny tytuł po Full Text=słowie z tekstu książki; keywords=słowach kluczowych; title=słowach z tytułu; ISBN=numerze *International Standard Book Number*; Author=słowie z nazwy autora.



- 2) „Browse books in the subject of”

Wybrać tytuły książek dotyczących danej dziedziny (w ramach naszych 50)

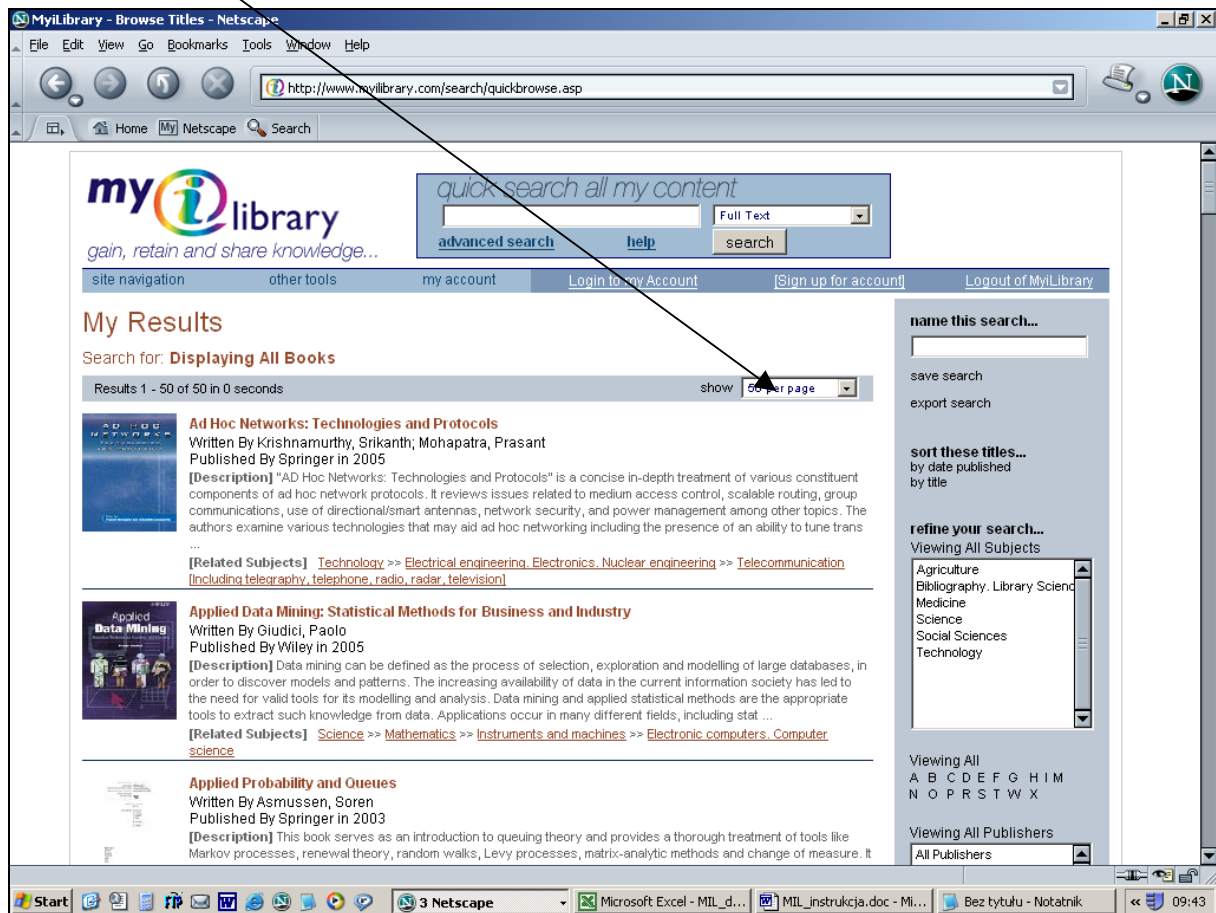
„Browse books from this publisher”
Przejrzeć tytuły od poszczególnych wydawców (w ramach naszych 50)

- 3) ALL BOOKS

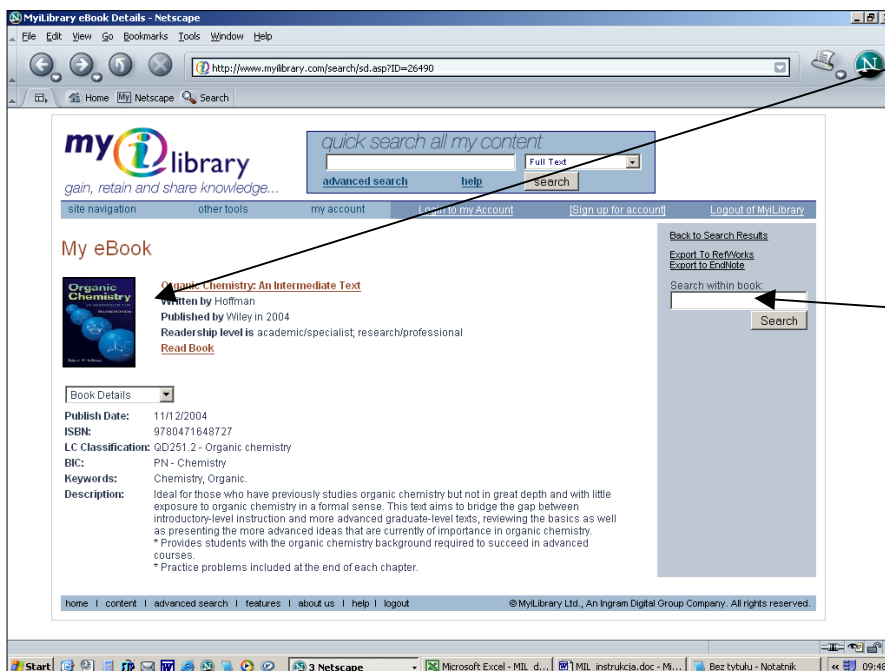
Przejrzeć wszystkie nasze książki (obecnie 50 tytułów)

¹ Obecnie nie jest to precyzyjnie określone w Umowie Licencyjnej. Wiadomo z pkt. 2, że nie wolno zapamiętywać i drukować “znaczej części pojedynczego tytułu”.

Przy przeglądaniu All BOOKS warto jest wybrać opcję pokazywania 50 pozycji na stronie przewijalnej.



Po wybraniu potrzebnego tytułu klikamy foto okładki bądź tytuł:



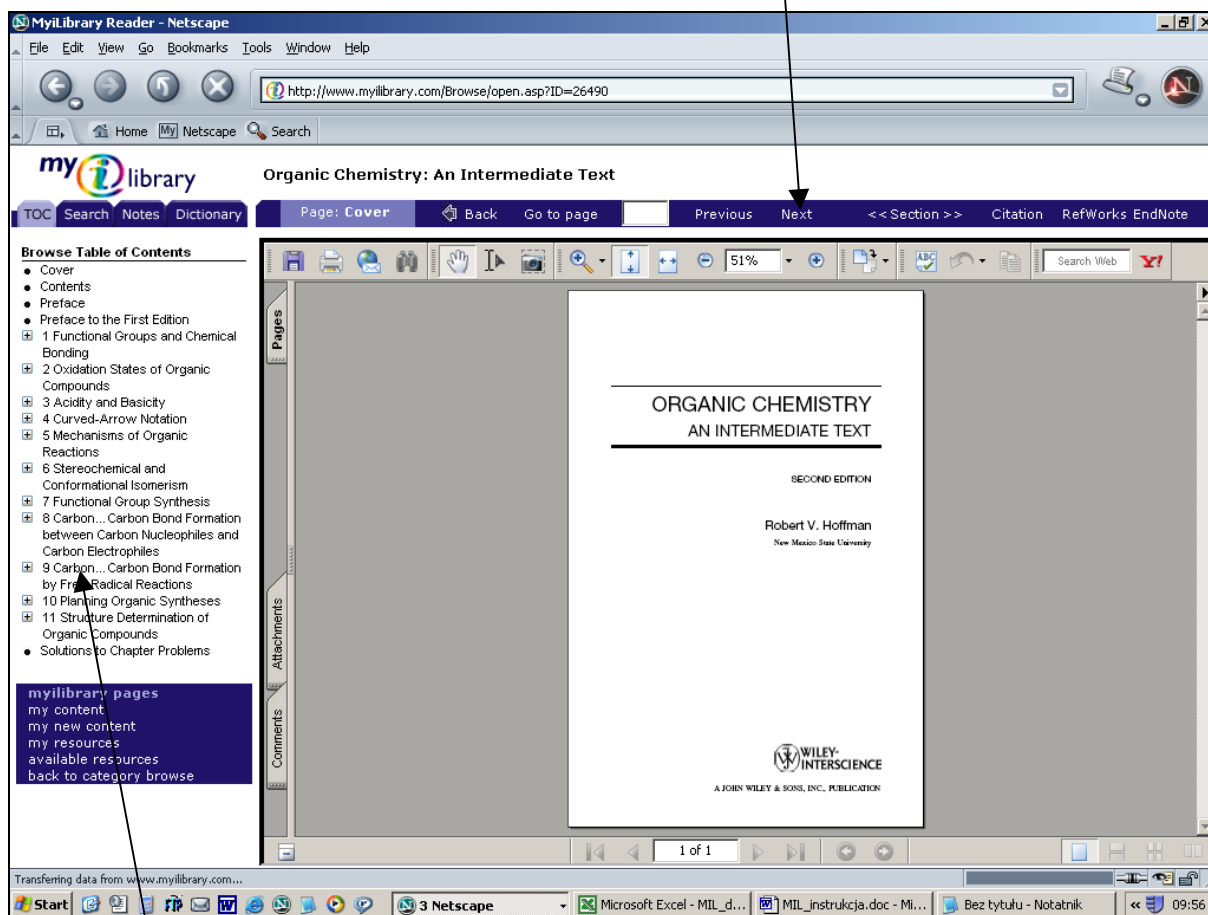
Aby wejść w pełny tekst, klikamy znowu foto okładki bądź tytuł:

Aby w tekście wyszukać fragmenty zawierające zadane słowo/ zwrot, wpisujemy je w okienko „Search within book:” następnie klikamy SEARCH

Początek czytania e-książki w programie My-I-Library Reader (nie wymaga instalacji):

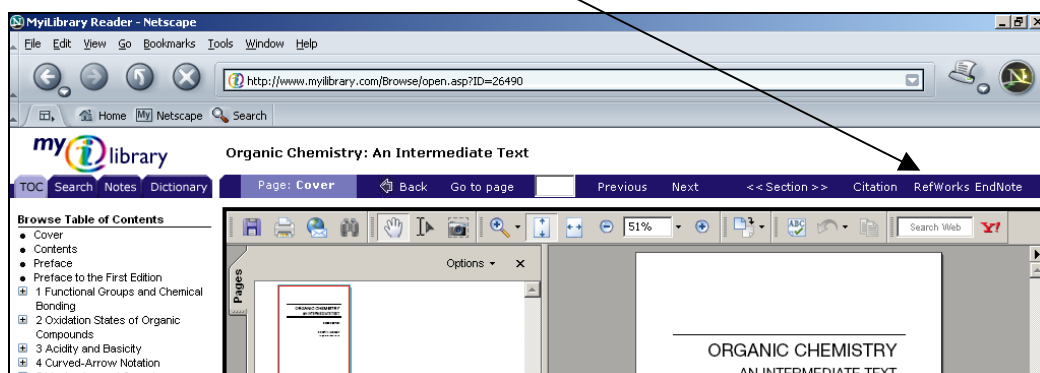
Następna strona pojawi się po kliknięciu **na granatowym pasku NEXT**:

Podobnie powrót do strony poprzedniej –
na granatowym pasku BACK
(Tradycyjne szare strzałki są nieaktywne!)



Kliknięcie na poszczególne rozdziały w spisie treści daje tylko jedną stronę (pierwszą).
Następne strony po kliknięciu **na granatowym pasku NEXT**.

Jeśli korzystacie Państwo z **RefWorks** (program do sporządzania bibliografii załącznikowej,
zakupiony **na 2008 r., godny uwagi!**)
polecamy wykorzystanie opcji “RefWorks”:



Kliknięcie **RefWorks** spowoduje wysłanie całego opisu bibliograficznego do własnej bazy Użytkownika w programie RefWorks. Późniejsze powoływanie się/ cytowanie wybranej książki we własnej pracy naukowej to już kwestia jednego kliknięcia.

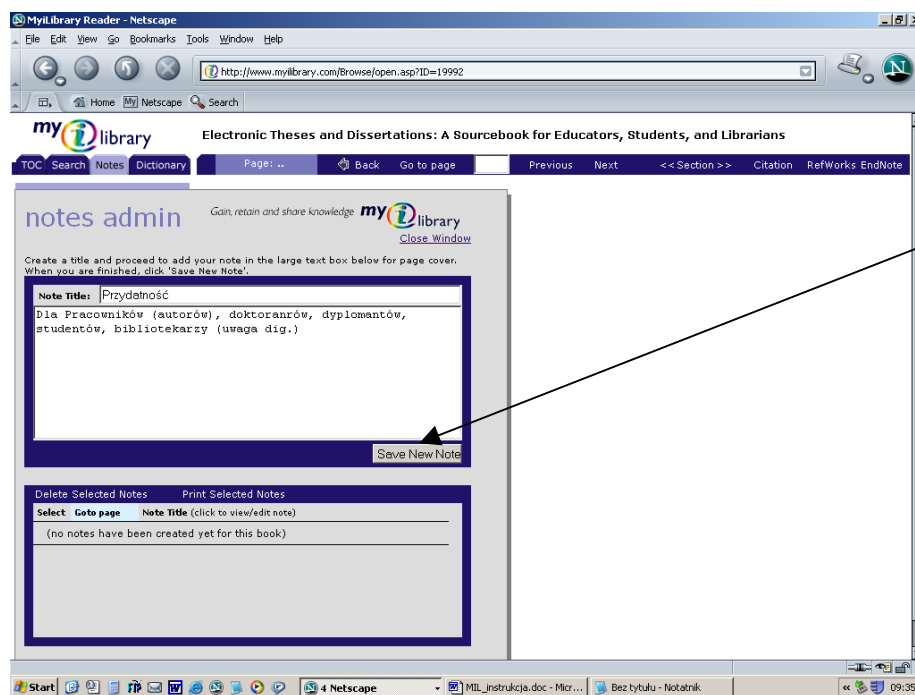
Przy częstym korzystaniu z MY-I-LIBRARY przydatne będzie **“My Account”**

Aby założyć to swoje konto:

- należy na górnym granatowym pasku kliknąć “Sign up for account”.
- (Jeżeli akurat przeglądamy książkę, można się zapisać po kliknięciu na górnym granatowym pasku trzeciej zakładki od lewej – „Notes”)
- a następnie „Create an Account” i wpisać swój email
- powiadomienie o założeniu konta zostanie przysłane emailem (niemal natychmiast)

Korzystanie z konta jest możliwe po zalogowaniu, należy kliknąć na górnym granatowym pasku trzecią zakładkę od lewej – „Notes”.

Po kliknięciu „Create/Edit Notes” można **wpisywać i czytać** własne notatki/ komentarze do każdej strony, która jest właśnie przeglądana.



Własne notatki
należy zapamiętać.

Życzymy udanego użytkownika.

Uwagi, pytania i komentarze prosimy kierować na oin@bg.p.lodz.pl, info@bg.p.lodz.pl oraz telefon 042 631 20 62; 042 631 20 51.